

RA

restauro archeologico

Conoscenza, conservazione e valorizzazione
del patrimonio architettonico
Rivista del Dipartimento di Architettura
dell'Università degli Studi di Firenze

Knowledge, preservation and enhancement
of architectural heritage
Journal of the Department of Architecture
University of Florence

Poste Italiane spa - Tassa pagata - Piego di libro Aut. n. 072/DCB/FI1/VF del 31.03.2005

1972/2022
World Heritage in transition
About management,
protection and sustainability

2022
special issue

2

FI
FIRENZE
UNIVERSITY
PRESS



**Il Patrimonio Mondiale
alla prova del tempo.**

**A proposito di gestione,
salvaguardia e sostenibilità**

Firenze, 18-19 novembre 2022

World Heritage in transition
About management, protection and sustainability
International Conference (Florence, 18-19 november 2022)

Le Patrimoine mondial à l'épreuve du temps
Sur la gestion, la protection et la durabilité
Colloque international (Florence, 18-19 novembre 2022)



UNIVERSITÀ
DEGLI STUDI
FIRENZE

DIDA
DIPARTIMENTO DI
ARCHITETTURA

RA | restauro archeologico

Conoscenza, conservazione e valorizzazione
del patrimonio architettonico
**Rivista del Dipartimento di Architettura
dell'Università degli Studi di Firenze**

Knowledge, preservation and enhancement
of architectural heritage
**Journal of the Department of Architecture
University of Florence**

Anno XXX special issue/2022
Registrazione Tribunale di Firenze
n. 5313 del 15.12.2003

ISSN 1724-9686 (print)
ISSN 2465-2377 (online)

Director

Giuseppe De Luca
(Università degli Studi di Firenze)

Editors in Chief

Susanna Caccia Gherardini,
Maurizio De Vita
(Università degli Studi di Firenze)

Guest Editors

Susanna Caccia Gherardini
Università degli Studi di Firenze

Maurizio De Vita
Università degli Studi di Firenze

Carlo Francini
Comune di Firenze

INTERNATIONAL SCIENTIFIC BOARD

Hélène Dessales, Benjamin Mouton, Carlo Olmo,
Zhang Peng, Andrea Pessina, Guido Vannini

EDITORIAL BOARD

Andrea Arrighetti, Sara Di Resta, Junmei Du,
Annamaria Ducci, Maria Grazia Ercolino, Rita Fabbri,
Gioia Marino, Pietro Matracchi, Emanuele Morezzi,
Federica Ottoni, Andrea Pane, Rosario Scaduto,
Raffaella Simonelli, Andrea Ugolini, Maria Vitiello

EDITORIAL STAFF

Francesca Giusti, Virginia Neri,
Francesco Pisani, Margherita Vicario

revisione dell'impaginato a cura di

Giorgio Ghelfi, Adele Rossi, Marta Raggi, Margherita Vicario, Salvatore Zocco
Università degli Studi di Firenze

Gli autori sono a disposizione di quanti, non rintracciati, avessero legalmente diritto alla
corresponsione di eventuali diritti di pubblicazione, facendo salvo il carattere unicamente
scientifico di questo studio e la sua destinazione non a fine di lucro.

Copyright: © The Author(s) 2022

This is an open access journal distributed under the Creative Commons
Attribution-ShareAlike 4.0 International License
(CC BY-SA 4.0: <https://creativecommons.org/licenses/by-sa/4.0/legalcode>).

cover photo

Firenze, Grotta del Buontalenti, Giardino di Boboli,
(123RF)

cover design

●●● didacommunicationlab
DIDA Dipartimento di Architettura
Università degli Studi di Firenze
via della Mattonaia, 8
50121 Firenze, Italy

published by

Firenze University Press
Università degli Studi di Firenze
Firenze University Press
Via Cittadella, 7 - 50144 Firenze, Italy
www.fupress.com



Stampato su carta di pura cellulosa Fedrigoni



**COMITATO PROMOTORE | Promoting
Committee | Comité de Pilotage**

Susanna Caccia Gherardini
Università degli Studi di Firenze
Maurizio De Vita
Università degli Studi di Firenze
Carlo Francini
Comune di Firenze

**COMITATO SCIENTIFICO
INTERNAZIONALE | International
Scientific Committee | Comité
Scientifique International**

Patricia Alberth
*Site manager Bamberg World Heritage
/ President International Association of
World Heritage Professionals (IAWHP)*
Gianluca Belli
University of Florence
Chris Blandford
President World Heritage UK
Wolfgang Börner
*Municipality of Vienna / ICOMOS
Austria / Founder of the International
Conference "Cultural Heritage and New
Technologies"*
Susanna Caccia Gherardini
*Co-director of the academic journal
«Restauro Archeologico», University of
Florence*
Chloé Campo de Montauzon
*General Delegate of the Association of
French World Heritage properties*
Lorenzo Cantoni
*UNESCO Chair on ICT to Develop and
Promote Sustainable Tourism at World
Heritage Sites, Università della Svizzera
Italiana, Lugano*

Nicola Casagli
*UNESCO Chair on the Prevention and
Sustainable Management of Geo-
Hydrological Hazards, University of
Florence*
Adele Cesi
*National Focal Point for the World
Heritage Convention, UNESCO Office of
the Ministry of Culture, Italy*

Sarah Court
*Instead Heritage
ICCROM / Herculaneum Conservation
Project*

Maurizio De Vita
*Co-director of the academic journal
«Restauro Archeologico», University of
Florence*

Paolo Faccio
Iuav University, Venice

Emanuela Ferretti
University of Florence

Donatella Fiorani
Sapienza University of Rome

Nicole Franceschini
*International Consultant on World
Heritage / World Heritage Leadership
programme, ICCROM*

Carlo Francini
*Site manager Historic Centre of Florence,
Municipality of Florence / Scientific
Coordinator Association of Italian World
Heritage sites*

Maria Cristina Giambruno
Polytechnic University of Milan

Francesca Giliberto
University of Leeds

Fergus MacLaren
*President, ICOMOS International
Cultural Tourism Committee*

Pietro Matracchi
University of Florence

Alessandro Merlo
University of Florence

Giovanni Minutoli
University of Florence

Anne-Laure Moniot
Bordeaux Metropole

Stefano Musso
Università di Genova

Mara Nemela
*Director, "Dolomiti-Dolomiten-
Dolomites-Dolomitis UNESCO"
Foundation*

Emanuele Pellegrini
IMT School for Advanced Studies Lucca

Renata Picone
University of Naples Federico II

Marco Pretelli
University of Bologna

Alessio Re
*Fondazione Santagata
Università degli Studi di Torino*

Emanuele Romeo
Polytechnic University of Turin

Paolo Salonia
*National Research Council / ICOMOS
Italia*

Christina Sinclair
Director of Edinburgh World Heritage

Jane Thompson
*Instead Heritage / ICCROM /
Herculaneum Conservation Project /
SDA Bocconi*

Michael Turner
*Bezalel Academy of Arts and Design,
UNESCO Chair in Urban Design and
Conservation Studies*

**COMITATO ORGANIZZATIVO |
Organising Committee | Comité
d'Organisation**

Università degli Studi di Firenze
Paola Bordoni
Maddalena Branchi
Marta Conte
Elisa Fallani
Giorgio Ghelfi
Francesca Giusti
Gaia Lavoratti
Giulia Lazzari
Alessia Montacchini
Francesco Pisani
Carlo Ricci
Loredana Rita Scuto
Gaia Vannucci
Margherita Vicario

CON IL PATROCINIO DI | sponsored by | avec le soutien de

Ministero degli Affari Esteri e della Cooperazione Internazionale, Ministero della Transizione Ecologica, Ministero della Cultura, Commissione Nazionale Italiana per l'UNESCO, Regione Toscana, International Centre for the Study of the Preservation and Restoration of Cultural Property (ICCROM), ICOMOS Italia Consiglio Internazionale dei Monumenti e dei Siti - Comitato Nazionale Italiano, Associazione Beni Italiani Patrimonio Mondiale, Accademia delle Arti del Disegno.

Indice | Summary | Index

vol. 2

Uomo, natura e clima: i siti Patrimonio Mondiale a rischio Man, nature and climate: World Heritage properties at risk Homme, nature et climat : les sites du Patrimoine mondial en danger	10
Analisi multi-rischio del centro storico di Firenze per la salvaguardia e valorizzazione <i>Chiara Arrighi, Vieri Cardinali, Maria Teresa Cristofaro, Antonino Maria Marra, Fabio Castelli, Mario De Stefano</i>	12
The Management of the World Heritage Site “Venice and its Lagoon”: state of the art and new challenges <i>Katia Basili, Francesco Trovò</i>	18
Multidisciplinary analysis and HBIM methodology for the risk management of harmful events: the large raw earth complex of Chan Chan (Trujillo, Peru) <i>Francesca Colosi, Francisco James León Trujillo, Eva S. Malinverni, Sandra Kobata Alva, Roberto Orazi</i>	24
Il Centro Storico di Firenze tra conservazione e metamorfosi urbana: appunti per un modello strategico di Valutazione di Impatto sul Patrimonio <i>Marta Conte, Alessia Montacchini</i>	32
Analisi dei fattori di rischio microclimatico in casi studio operativi nel centro storico di Napoli <i>Maria Antonietta De Vivo</i>	38
Documentation of Syrian lost heritage: 3D modelling to support an open information system and Mixed Reality <i>Francesco Di Stefano, Roberto Pierdicca, Zaid Zaim</i>	44
Identification du cadre d’efficacité de l’évaluation d’impact sur le patrimoine <i>Souaad Fanit, Nadia Chabi</i>	50
Management and protection strategies to preserve World Heritage properties endangered of armed conflicts <i>Lidia Klupsz, Krzysztof Salaciński</i>	56
Una (im)possibile universalità del patrimonio? Il ruolo di UNESCO nei processi di conservazione e ricostruzione nei Balcani <i>Emanuele Morezzi</i>	62
La gestione dei siti Patrimonio Mondiale The management of World Heritage properties La gestion des sites du Patrimoine mondial	68
Community empowerment for cultural heritage management: from principles to practice <i>Giulia Avanza, Erica Meneghin</i>	70
Piani di Gestione dei centri storici UNESCO: aggiornamenti indispensabili <i>Aldo Aveta</i>	76
Servizi Ecosistemici e paesaggio: una gestione patrimoniale <i>Elisa Butelli</i>	82
Olivetti come valore universale. Una proposta di ampliamento del WHS “Ivrea, città industriale del ‘900” <i>Francesca Castanò, Anna Gallo</i>	88
Il sito seriale “Ville e Giardini medicei in Toscana”. Revisione del modello di governance e ipotesi di funzionamento per il miglioramento dell’accessibilità <i>Elisa Fallani, Carlo Ricci</i>	94

Quando l'architettura racconta di rovine. Nuovi modelli museali per l'archeologia	100
<i>Angela Fiorelli</i>	
Heritage Place Approach: Linking People, Nature and Culture in the Management of World Heritage	106
<i>Nicole Franceschini, Sarah Court, Maya Ishizawa, Eugene Jo</i>	
Il parco agricolo come strumento di prossimità per la gestione attiva di un territorio dal valore patrimoniale: il caso del Parc des Jalles a Bordeaux (FR)	110
<i>Maria Rita Gisotti, Sophie Lebreton, Maddalena Rossi</i>	
Un percorso museale per un turismo sostenibile nell'area UNESCO di Pisa	116
<i>Francesca Giusti</i>	
Riconoscere, conservare e gestire il Patrimonio Mondiale dell'Umanità attraverso il coinvolgimento delle comunità locali	122
<i>Manuela Mattone</i>	
Italian archaeological World Heritage Sites: disaster risk reduction in the management plans	128
<i>Eleonora Melandri, Andrea Ugolini</i>	
Il Management Plan del sito UNESCO di Bologna. Sinergie a più livelli tra tutela e pianificazione urbana	134
<i>Valentina Orioli, Chiara Mariotti</i>	
Il centro storico di Napoli tra piano di gestione e scenari di restauro e valorizzazione	140
<i>Andrea Pane, Maria Pia Testa</i>	
Il patrimonio UNESCO in Piemonte e il coinvolgimento delle comunità locali	146
<i>Alessandra Panicco</i>	
“Esquilino chiama Roma” Strumenti per affrontare complessità irrisolte nel centro storico della Capitale	152
<i>Pietro Petrarola, Simona Salvo</i>	
Nuovi processi di patrimonializzazione per i territori post-minerari. Il caso della regione del Bassin Minier Nord-Pas-de-Calais in Francia	158
<i>Daniela Poli</i>	
Urban agriculture and rural landscapes in the buffer zone of the UNESCO site Firenze Historic Center	164
<i>Maria Chiara Pozzana</i>	
Per una nuova centralità delle <i>buffer-zones</i> UNESCO: due casi studio nel Mediterraneo	170
<i>Renata Prescia, Aldo R. D. Accardi</i>	
Notes on the contemporary challenges of the management of World Heritage properties; Reflection on Rani-Ki-Vav (The Queen's Stepwell) at Gujarat, India	178
<i>Mehmaz Rajabi</i>	
Monitorare il Piano di Gestione di un bene Patrimonio Mondiale. Il caso del Centro Storico di Firenze	184
<i>Loredana Rita Scuto, Valentina Ippolito</i>	
Filling the Gaps. Il modello valoriale della rotta culturale ATRIUM per le future sfide di UNESCO	190
<i>Leila Signorelli</i>	
La costruzione del modello di governance per siti UNESCO complessi. Riflessioni e casi studio	196
<i>Silvia Soldano, Silvia Summa, Patrizia Borlizzi, Marco Valle</i>	
Safeguarding of the World Heritage properties through minds transformation	200
<i>Tatyana Trudolyubova</i>	
Ruderi antichi, spazi vissuti. Alcune osservazioni sui fenomeni di frequentazione e partecipazione in corso nella necropoli etrusca della Banditaccia di Cerveteri	206
<i>Tommaso Vagnarelli</i>	
'Chi proteggerà l'Egitto libero?'. Il Cairo tra conservazione e città informale	212
<i>Mariarosaria Villani</i>	

Paesaggi letterari e immaginario collettivo. “I paesaggi vitivinicoli del Piemonte: Langhe-Roero e Monferrato” tra valore estetico e memoria culturale <i>Maurizio Villata</i>	218
Threatening Venice and its Lagoon: the effect of international policies on management sustainability and heritage preservation <i>Luca Zan, Roberta Ferrarini</i>	224
Da monumento a Paesaggio Urbano Storico From the concept of monument to the Historic Urban Landscape approach Du monument au paysage urbain historique	228
Heritage and development – a classification of recent changes in the City of Bamberg (Germany) against the backdrop of the UNESCO Recommendation on the Historic Urban Landscape <i>Patricia Alberth</i>	230
Tutela attiva del patrimonio edilizio di base e disciplina urbanistica. Il caso di Firenze <i>Francesco Alberti</i>	236
Historic Ludic Landscapes. Il gioco nell’area UNESCO di Firenze tra storia e attualità <i>Jacopo Ammendola, Francesco Caneschi, Benedetta Masiani</i>	242
«Un museo a cielo aperto»: i casi emblematici del Mausoleo di Gallieno e della Villa dei Quintili <i>Lavinia Antonelli, Federica Belli</i>	248
Dal “Piano Cervellati” ai portici patrimonio UNESCO: il “Modello Bologna” nella conservazione della città storica <i>Micaela Antonucci, Francesco Lipparini</i>	254
Dal patrimonio urbano al patrimonio territoriale: strategie integrate per la riqualificazione sostenibile della Città Metropolitana di Roma Capitale <i>Monica Bolognesi, Eni Nurihana</i>	260
Architetture nuragiche e paesaggio protourbano. Relazioni antiche ed estese dimensioni attuali <i>Marco Cadinu</i>	266
La Festa dei Gigli di Nola come strumento di tutela. Il caso del borgo urbano di Cimitile <i>Saverio Carillo</i>	272
Itinerari museali urbani a carattere devozionale e siti museali diffusi. Storia, restauro e valorizzazione <i>Alessia Comodini, Chiara Laudonio</i>	278
Servizi igienico-sanitari: strategia di welfare urbano per la città storica <i>Maria De Santis, Ludovica Gregori</i>	284
Asmara e il Moderno d’Oltremare: una città Patrimonio Mondiale tra conoscenza e valorizzazione <i>Sara Iaccarino</i>	290
Towards an Integrated Assessment of Heritage Significance for Historic Urban Areas <i>Niyati Jigyasu</i>	296
A Paradox of Reusing Cultural Heritage: A Case Study of the Historic Centre of Macau <i>Teng Wai Lao</i>	302
Hidden Diversity: the Water Heritage in Upper Pearl River Basin in Southwest China <i>Tiansheng Li</i>	308
La valenza simbolico-culturale dei Colli Euganei come “paesaggio storico rur-bano” <i>Andreina Milan</i>	314
The Franciscan monastery in Bač: From the Research of the Single Monument to the Changed Perspective of the Cultural Landscape of Bač and its Surroundings <i>Branislav Milićević</i>	320
I giardini di don Luigi di Toledo: Firenze e Napoli due realtà a confronto <i>Giovanni Minutoli</i>	326

Il restauro dell'Orto del San Domenico a San Gimignano. Un progetto di paesaggio retro-innovativo per la trasmissione di valori e saperi alle future generazioni	332
<i>Lorenzo Nofroni</i>	
1972 – 2022. World Heritage in transition. About management, protection and sustainability	338
<i>Matthias Ripp, Julia Heinzl</i>	
Monumenti e frammenti archeologici nei contesti urbani Patrimonio Mondiale. Prospettive e strategie culturali di salvaguardia, conservazione e valorizzazione	344
<i>Emanuele Romeo</i>	
Il sistema difensivo di Verona: le mura, i forti e le campagne. Proposte per la tutela e valorizzazione di un sistema di paesaggio	350
<i>Carlo Schiesaro</i>	
Analysis of Visitors' Sentiment Tendency in Heritage Tourism Sites Based on Multi-Source Data: A Case Study of Grand Tang Mall, Xi'an	356
<i>Yanqing Wang, Weile Jiang, Yiqing Zhao</i>	
Conoscenza e formazione Knowledge and capacity building Connaissance et formation	362
La casa si vive da dentro e si tutela nella sua interezza	364
<i>Adriana Arena, Federica Ciarcià, Emilia Garda, Raffaella Lione</i>	
Accessibilità, partecipazione e inclusione per la trasmissione dei valori del Patrimonio Mondiale	370
<i>Michela Benente, Gianluca D'Agostino</i>	
Microprogetti per Tor Marancia per sensibilizzare alla valorizzazione del patrimonio delle torri medievali	376
<i>Angela Bruni</i>	
Piranesi Prix de Rome. Aufklärung e Paideia	382
<i>Pier Federico Caliarì, Francesco Novelli</i>	
A mountain theatre through art and faith: how to improve fruition of Sacro Monte in Varese?	388
<i>Giuliana Cardani</i>	
Consapevolezza e trasmissione dei valori nella Cattedra UNESCO Mediterranean Landscape in Context of Emergency	394
<i>Natalina Carrà, Paola Raffa</i>	
World Heritage Sites vs Ecomusei: prospettive comuni e strategie condivise	400
<i>Maria Grazia Ercolino</i>	
Firenze Forma Continua: raccontare l'evoluzione della città e del territorio	406
<i>Carlo Francini, Gaia Vannucci</i>	
Il museo Dar Ben Abd-Allah nella medina di Tunisi	412
<i>Lamia Hadda</i>	
Architettura, cinema e memoria: un secolo di narrazioni su Matera	418
<i>Alessandra Lancellotti</i>	
National surplus of World Heritage – Northern examples	422
<i>Marianne Lehtimäki</i>	
The culture of restoration: a new point of view for an international framework	428
<i>Rossana Mancini, Francesca Lembo Fazio</i>	
Le 'memorie interne' dei musei storici. Nuovi paradigmi per la conservazione e la comunicazione del patrimonio	434
<i>Bianca Gioia Marino</i>	
Vernacular and World Heritage sites: criticality and challenging for the conservation, awareness, and transmission of heritage values	440
<i>Lucia Montoni, Letizia Dipasquale, Mariana Correia, Saverio Mecca</i>	
Riconoscere e conservare il patrimonio: dal valore universale allo spirito del luogo	446
<i>Lucina Napoleone</i>	

Un Museo di Storia Pubblica per Crespi d'Adda <i>Giorgio Ravasio</i>	452
Resistenza. La questione della proto-sostenibilità del patrimonio preistorico sardo <i>Andrea Scalas</i>	456
Dal <i>tangibile</i> all'<i>intangibile</i> e ritorno? Per ripensare il significato della materia <i>Angela Squassina</i>	462
New Materialism of Boat: Museum and Cultural Heritage practice in Contemporary Quanzhou <i>Jing Sun, Han Lin, Minghong Chen</i>	468
Rigenerare e valorizzare i centri minori: strategie adattive per il borgo di Tocco da Casauria <i>Alessandra Tosone, Virginia Lusi, Renato Morganti</i>	474
Convention Concerning the Protection of the World Cultural and Natural Heritage and SDGs. Research and interviews about the role of museums as cultural hubs for the sustainable management, accessibility, and climate change in the context of urban regeneration processes <i>Gaia Turchetti</i>	480
How archaeological heritage is "locked and lost" in museums <i>Kamil Zeidler, Paula Chmielowska</i>	486

La gestione dei siti Patrimonio Mondiale

The management of World Heritage properties

La gestion des sites du Patrimoine mondial

Quando l'architettura racconta di rovine. Nuovi modelli museali per l'archeologia

Angela Fiorelli | angela.fiorelli@uniroma1.it

Dipartimento di Architettura e Progetto, Facoltà di Architettura, Sapienza Università di Roma

Abstract

The paper explores the architectural design for archaeological museums as a process of knowledge and critical reading of the territory, in order to create a more coherent and immersive experience for visitors and also as an effective research tool for the construction of the New in the Ancient, of the New for the Ancient.

The study starts from a comparison of archaeological museums, narrowing it to the Andalusia region and to the decade 1999-2010. Secondly, the paper shows the project for the new entrance to the Roman Forum-Palatine Hill, commissioned by MIBACT - Parco Archeologico di Roma and designed by the Department of Architecture and Project of Sapienza, University of Rome, of which the author was part of the work team. The design becomes a tool for the theoretical investigation, capturing the common aspects and divergences between the Spanish and Italian realities, to codifying possible strategies on the archaeological heritage.

Keywords

Architecture, Archeology, Museography, Heritage, Urban design.

Trasformare l'assenza in presenza

Cosa fa l'architettura quando deve raccontare la storia? Le recenti esperienze in campo ci spingono a pensare che, come *meta-architettura*, possa divenire *scena e sceneggiatura* al contempo in grado di comunicare attraverso il potere delle sue forme la memoria del passato. Può dunque essere oltre che contenitore, contenuto a sua volta? Progettare un museo è un'operazione narrativa. Quando l'architettura è chiamata in causa per 'esporre', necessariamente deve compiere due azioni: ordinare e comporre. La sequenza ordinatrice è inderogabilmente un atto critico, la composizione è una giustapposizione spazio-temporale entro cui si genera il racconto. Ciò premesso, l'operazione progettuale all'interno di siti archeologici aggiunge a queste due componenti operative, indiscutibilmente una terza: la descrizione dell'assenza. Progettare un museo archeologico significa dunque esprimere l'evocativa unità che un tempo, indefinito e remoto, ha dissolto: «[...] il tema non è quello della salvaguardia e valorizzazione dei ruderi affioranti, ma quello – assai più sottile – della loro assenza, della 'archeologia invisibile' sulla quale costruire comunque azioni di progetto, per 'trasformare l'assenza in presenza', attraverso quella strategia tipica dell'architettura del paesaggio, che sono i meccanismi dell'evocazione»¹. Manacorda cita non a caso l'architettura del paesaggio, in riferimento ad un concetto romantico di rovina, ma quando si parla di accessibilità e protezione del bene patrimoniale, tutta la disciplina architettonica è direttamente chiamata in causa, specie nel caso in cui, le mutate esigenze di valorizzazione e tutela richiedano l'incremento di spazi per le attività di gestione e servizio e, nondimeno, di ricerca. A ciò si

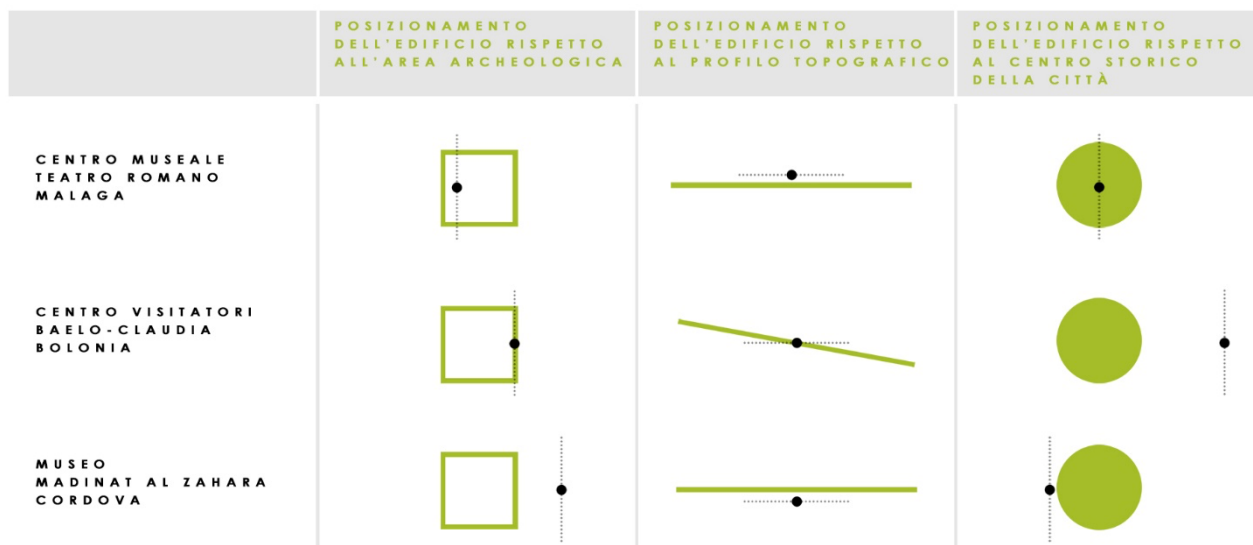


Fig. 1. Comparazione tra i tre centri visitatori analizzati: posizionamento dell'edificio rispetto l'area archeologica, rispetto al suolo archeologico e rispetto al centro-città.

aggiunge una nuova modalità di fruizione degli spazi espositivi della cultura che, come ben sintetizza Federico Ferrari, oggi registra «una decostruzione dell'istituzione museale, ovvero del passaggio dalla forma 'chiusa' – atta alla mera conservazione e curatela delle opere – al 'museo leggero' che fa dell'offerta culturale un prodotto da promuovere ad una collettività sempre più allargata e meno specialistica»². Necessità a cui fanno seguito esperienze di visita sempre più attrattive e immersive, come attesta l'utilizzo crescente della realtà aumentata e delle tecnologie digitali. Ma, in questi termini, nonostante le conquiste del mondo informatico, è importante ribadire, a buona ragione e fortunatamente, che è ancora lo spazio fisico a prevalere su quello virtuale. Questo ci conduce a una riflessione sulle spazialità della narrazione che l'architettura può produrre, con attenzione al tema archeologico in quanto paradigma del patrimonio delle rovine. «Nello specifico dei siti archeologici, è noto che uno dei problemi più grandi è legato all'intelligibilità delle rovine che si presentano con l'evidenza di una condizione che, a causa delle distruzioni ad opera del tempo e degli uomini, si manifesta quasi sempre solo in forma di vaghe tracce o di una 'sezione ridotta' della stratigrafia dell'esistente. [...] Si tratta anche di accettare la problematizzazione dei dati storici, il senso del frammento, della sua 'mobilità' e 'mutabilità' interpretativa, del suo collocarsi secondo differenti configurazioni possibili»³.

Va poi sottolineato che l'opera museale, in quanto oggetto architettonico in se stesso, non può prescindere da un sistema di relazioni che il nuovo intervento definisce nello spazio in cui si colloca, nel paesaggio a cui si aggiunge e da cui prende forma. Il progetto è pertanto generatore di nuovi rapporti, di nuove letture, di alterazioni percettive, che innescano processi di trasformazione del contesto urbano e naturale, ma, al contempo, dal contesto è, o almeno è auspicabile che sia, sempre e comunque in qualche modo generato.

Tre centri museali archeologici a confronto: l'esperienza andalusa

Alla luce della ricerca personalmente condotta nel 2018 relativa ai siti patrimoniali archeologici in Andalusia, lo studio comparativo di tre progetti spagnoli, circoscritti per coerenza di indagine al decennio 1999-2010, mette in evidenza differenti approcci operativi all'interno del programma museale sia in termini di fruizione che di



Fig. 2. Centro museale del Teatro Romano di Malaga (2010), Centro visitatori del sito archeologico di Baelo-Claudia (1999), Polo museale di Madinat Al Zahra (2009).

interpretazione del patrimonio. Lo stato conservativo dell'area archeologica, l'integrità dei singoli manufatti, l'unità percettiva dell'impianto, ma anche la presenza di reperti da conservare *in situ* o da destinarsi ad aree espositive protette, sono le variabili prime nella determinazione di una strategia d'intervento, ma non le uniche. A tale proposito, al fine dell'individuazione e della conseguente trattazione dei casi, sono stati desunti tre criteri tassonomici utili alla comprensione dell'operazione progettuale: il collocamento dell'oggetto rispetto all'area archeologica, il rapporto con il suolo e la vicinanza al nucleo antico della città.

Il primo caso, il centro museale del Teatro Romano di Malaga (2010), si colloca nel cuore della città storica, sul declivio roccioso ai piedi dell'alcazaba. I progettisti Tejedor-Linares & asociados optano per l'inserimento di un oggetto di discrete dimensioni, un parallelepipedo dalle pareti vetrate opache, collocato all'interno del sito ma in posizione marginale rispetto all'area monumentale. «Rispettando scrupolosamente i valori intrinseci dei resti riemersi del teatro - affermano gli architetti - la proposta progettuale persegue l'integrazione del monumento con le dinamiche urbane della vita contemporanea [...] affermando l'obbligata convivenza del livello archeologico con quello della città»⁴. In questo caso l'intervento, comportando i necessari adeguamenti per l'uso odierno, appare come un elemento effimero e costruttivamente 'reversibile', ancorato a terra attraverso i soli necessari punti d'appoggio. Il tema del contatto con il suolo diviene centrale attraverso un gioco continuo di piccoli distacchi e di leggere sospensioni, quasi a voler sfiorare le antiche vestigia, pur senza toccarle.

A Bologna, invece, il progetto per il centro visitatori del sito archeologico di Baelo-Claudia, opera dell'architetto sivigliano Guillermo Vázquez Consuegra, si trova immerso in un contesto naturale e selvaggio. Qui la città romana emerge tra le dune della sabbia come una rovina ruskiniana e per l'autore tale deve rimanere. Il nuovo polo museale si colloca al limite dell'area e si adatta sinuosamente alla topografia del terreno penetrando nel profilo sinuoso della costa. La narrazione del museo è nella dimensione temporale data dalla linearità degli spazi in sequenza. Come lo stesso Vázquez Consuegra ci dice «ho proposto un edificio che non è altro che un itinerario,

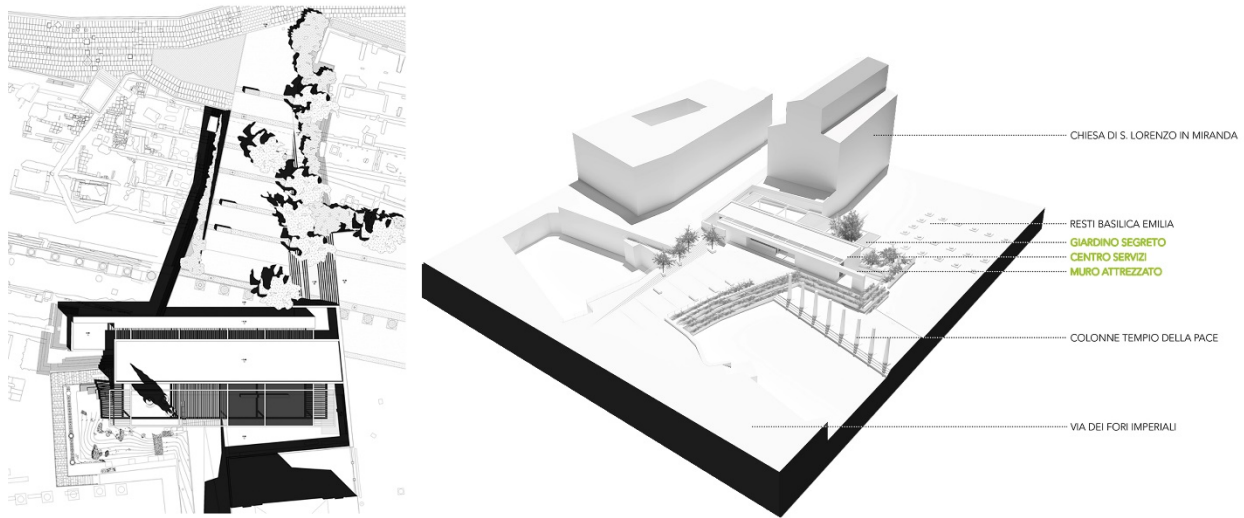


Fig. 3. Nuovo accesso Foro Romano -Palatino da Via dei Fori Imperiali (2019-2020). Masterplan e modello.

un percorso, una *promenade architecturale*, un'esperienza attraverso la storia e il territorio, che lentamente ci prepara all'incontro con le rovine. In altre parole, non stiamo solo costruendo un edificio, ma anche uno strumento museografico a scala paesaggistica, che rende più facile al visitatore la comprensione dei rapporti primari tra la città antica e il luogo»⁵.

In ultimo, il progetto di Nieto Sobejano per il polo museale di Madinat Al Zahra (2009) si ispira alla scrupolosa regolarità dell'antica città califfale di nuova fondazione, facendo della geometria e dell'ordine il filo conduttore del disegno. Il nuovo complesso non sorge in prossimità del sito, ma viene collocato strategicamente sull'asse stradale principale della periferia est di Cordova. Il progettista decide di costruire una nuova città archeologica, compiendo un gesto 'analogico' che assume la preesistenza come modello da cui astrarre forme e contenuti. Quasi come accade nel tipo museale ottocentesco che fa seguito alle teorie di Durand, l'edificio diviene museo esso stesso: «è un organismo di citazioni tratte o mediate dall'antichità, [...] è uno schema didascalico formalizzato»⁶. Il progetto, scavato alla quota del piano archeologico, trasla fisicamente e metaforicamente la reggia califfale in un processo di costruzione *in fieri* che allinea la città del passato (l'archeologia), quella del presente (il nuovo insediamento) e quella del futuro, racchiusa nel concetto di città 'modulare'.

Una nuova porta d'accesso al Foro Romano - Palatino

Il progetto sviluppato dal Dipartimento di Architettura e Progetto per MIBACT, Parco Archeologico del Colosseo (2019 -2020)⁷ prevede la demolizione e nuova costruzione dell'edificio di ingresso su Via dei Fori Imperiali all'area archeologica centrale romana, in corrispondenza delle Chiese di SS. Cosma e Damiano e di San Lorenzo in Miranda. Secondo il programma, l'edificio doveva ospitare le nuove biglietterie, un bookshop, una caffetteria, servizi e un'area polifunzionale. La bifrontalità dei manufatti antichi che affacciavano in origine sulla Via Sacra e che ora rivolgono il fronte principale su Via dei Fori Imperiali è, come noto, l'esito di una radicale trasformazione di senso e di forma, avvenuta nel ventennio fascista e che, sebbene non ancora risolta, non può



Fig. 4. Nuovo accesso Foro Romano –Palatino da Via dei Fori Imperiali (2019-2020). Prefigurazione.

che ritenersi oramai acquisita. Un'operazione di ri-definizione dei margini diviene pertanto prioritaria per la determinazione di un nuovo fronte urbano ad oggi frastagliato e incompiuto. Per noi l'edificio doveva pertanto rispondere a tre prioritarie necessità: creare una quinta urbana da Via Cavour senza assumere le sembianze di un terminale prospettico, operare sul margine di scavo definendo il recinto archeologico ed in ultimo, delineare un nuovo basamento per San Lorenzo in Miranda, ovviando definitivamente al ribaltamento di fronte avvenuto a seguito della creazione del nuovo asse urbano. In tale direzione la scelta è stata quella di un 'edificio-sostruzione' che, disegnato intrecciando le linee generatrici dell'impianto dell'antico Tempio di Antonino e Faustina e del Tempio della Pace, definisce una nuova porta urbana per la città antica.

L'architettura che ne scaturisce è un manufatto murario, un piano/diaframma che ordina la giustapposizione temporale degli elementi archeologici e urbani, ripiegandosi in uno spazio intimo e sospeso.

Il progetto si compone di tre elementi: il "muro stratificato", vera e propria interfaccia tra il parco e la città; il "corpo-basamento", che ospita le principali funzioni; il "giardino segreto" dal quale si accede infine alla rampa che conduce alla quota archeologica. I tre elementi slittano l'una sull'altro come architetture autonome, ma parti strutturanti di una stessa composizione. Il dispositivo murario, quinta urbana bifronte, è l'elemento primario: è un "muro-portale" che si fa edificio, assecondando la tradizione romana ed esponendo la materica stratificazione del palinsesto urbano. Archetipo del "muro abitato", materia plastica da scavare, svela le differenti gerarchie che hanno ordinato questi luoghi, assimilandone la molteplicità di segni e significati.

Scatole narranti tra Nuovo e Antico

I progetti di musei archeologici qui approfonditi, unitamente all'esperienza personalmente condotta, pur nella diversità dei contesti e delle strategie adottate, esprimono con intensa efficacia la comune necessità di tradurre lo spazio museale in un contenitore esso stesso 'narrante'. L'opera museale, quindi, si spinge oltre la trattazione funzionale di una sequenza didascalica di reperti da esporre, ma si fa portatrice di nuove letture, di nuovi contenuti del patrimonio, attraverso l'utilizzo delle forme architettoniche. Lo spazio diviene evocativo,

anticipatore di atmosfere, espressione dell'identità di un luogo, della sua fisionomica peculiarità. Il luogo espositivo non è solo la teca entro cui contenere i reperti a noi pervenuti, ma diviene patrimonio esso stesso, espressione della storia e del suo radicamento al territorio. «Ciò che giustifica il museo è il suo tentativo di riproporre un'unità perduta aprendo le porte al territorio che ne ha alimentato la sua stessa costituzione»⁸.

Il progetto si rivela dunque un'operazione sintattica che, nella vicenda temporale di un racconto unico che eredita stilemi dal passato rielaborandoli nell'esperienza presente, associa e ripropone paradigmi figurativi che ci appartengono, facendo dell'architettura stessa la traccia di una testimonianza del passato, un linguaggio nuovo, dall'etimo antico. Nulla nasce per caso, ciò che abbiamo è ciò che siamo. In questo, indirettamente ma intrinsecamente, è contenuto il potere evocativo di cui ci parla Manacorda, come espresso in apertura a questo scritto, e questo si auspica possa far dunque, più di ogni altro museo, un museo archeologico a cui è dato il difficile compito del racconto di ciò che è frammento: restituire, attraverso figure nuove, la memoria di un passato dissolto, ma ancora presente nei caratteri ereditari di un'identità collettiva. Poiché, citando Marc Augé, sono i nostri occhi a fare delle macerie, rovine⁹.

¹ DANIELE MANACORDA, A proposito di archeologia preventiva: una riflessione di cornice in «A&RT, Atti e Rassegna Tecnica», LXXIV, n. 2- 3, 2020.

² FEDERICO FERRARI, Lo spazio critico. Note per una decostruzione dell'istituzione museale, Roma, Sossella, 2004, p. 30.

³ LUCA BASSO PERESSUT, PIER FEDERICO CALIARI, Introduzione in Architettura e Archeologia. Museografia e allestimento, Roma, Prospettive, 2014, p.15.

⁴ ANTONIO TEJEDOR CABRERA, El uso escénico de los teatros clásicos in AA.VV., «Revista PH», n. 4, Siviglia, Instituto Andaluz del Patrimonio Histórico (IAPH), 2015, p.93.

⁵ GUILLELMO VAZQUEZ CONSUEGRA, Una puerta a otro tiempo. Centro de visitantes del conjunto arqueológico de Baelo-Claudia, in AA.VV. Baelo-Claudia y la familia Otero. Una relación centenaria, Madrid, Universidad Autónoma de Madrid (UAM), Universidad de Cádiz (Editorial UCA), 2015, p. 241, (trad. dell'autrice).

⁶ LUCA BASSO PERESSUT, Architettura, tipo e contesto nel progetto del Museo, in. LUCA BASSO PERESSUT (a cura di), I luoghi del museo, tipo e forma tra tradizione e innovazione, Roma, Editori Riuniti, 1985, p.25.

⁷ Committente: Parco Archeologico del Colosseo - MIBACT; Direttrice: Alfonsina Russo; RUP: Nicola Saraceno; Progetto: DiAP Dipartimento di Architettura e Progetto - Sapienza Università di Roma. Responsabile scientifico: Orazio Carpenzano. Progettisti: Filippo Lambertucci, Manuela Raitano, Angela Fiorelli, Giovanni Rocco Cellini.

⁸ DANIELE MANACORDA, A proposito di musei archeologici in «Forma Urbis -Musei archeologici e paesaggi culturali», n. 7/8, Luglio- Agosto 2018, p.14.

⁹ Cfr. MARC AUGÉ, Rovine e macerie. Il senso del tempo, Torino, Bollati Boringhieri, 200403, trad. Aldo Serafini.



Finito di stampare da
Rubbettino | Soveria Mannelli (CZ)
Università degli Studi di Firenze



UNIVERSITÀ
DEGLI STUDI
FIRENZE

